

# ANNEX III

## Eixos industrials de la Comunitat Valenciana



**GENERALITAT  
VALENCIANA**

Conselleria d'Innovació,  
Indústria, Comerç i Turisme

**Direcció General d'Indústria**

Ciutat Administrativa 9 d'Octubre, Torre 2  
C/Democràcia, 77 · 46018 València  
012 · 963 866 000 · [www.gva.es](http://www.gva.es)

# ÍNDEX

BLOC I. Marc estratègic .....	2
Introducció .....	3
1. Diagnòstic .....	4
2. Objectius estratègics .....	5
3. Estratègia.....	6
BLOC II. Eix industrial. ....	7
Preàmbul.....	8
4. La Costera .....	12
5. La Vall d'Albaida .....	17
6. El Comtat .....	23
7. L'Alcoià .....	28
8. La Foia de Castalla.....	<b>¡Error! Marcador no definido.</b>
BLOC III. Reptes de l'eix industrial .....	38

## BLOC I.

Marc estratègic per a l'eix industrial de la  
Costera, la Vall d'Albaida, el Comtat, l'Alcoià  
i la Foia de Castalla

## INTRODUCCIÓ

La Comunitat Valenciana posseïx una rica i diversa tradició industrial, amb certes comarques que destaquen pel seu potencial i contribució al sector, entre les quals l'eix industrial que formen les comarques de la Costera, la Vall d'Albaida, el Comtat, l'Alcoià i la Foia de Castalla han superat consistentment els indicadors industrials de la regió, i destaquen com a pilars de la indústria valenciana. Amb una sòlida herència industrial i un entorn propici per al creixement, estes àrees s'han identificat com el primer eix pilot per al desenrotllament de polítiques territorialitzades, en el marc de l'Estratègia de reindustrialització de la Comunitat Valenciana 2024-2028. Este document pretén establir les bases per a convertir este eix industrial en una "zona industrial de referència" i un "pol d'atracció d'inversions logístiques i industrials".

Este eix industrial servirà com a model a seguir, amb la intenció d'estendre polítiques industrials territorials a altres comarques de la Comunitat, personalitzant les estratègies segons les particularitats de cada territori. Este esforç pioner no sols busca reforçar la capacitat industrial de les comarques esmentades, sinó també establir un precedent per a futures iniciatives de reindustrialització en tota la regió. Este marc estratègic té com a propòsit establir les directrius i accions necessàries per a potenciar el creixement industrial, millorar les infraestructures i atraure inversions a estes comarques. Es busca no sols enfortir la seua posició industrial, sinó també replicar l'èxit en altres zones de la Comunitat.

Amb la col·laboració del Govern valencià, els ajuntaments, les associacions empresarials, els centres tecnològics i les universitats, i per mitjà de la implementació d'accions concretes en infraestructures, finançament, formació i innovació, estes comarques podran aconseguir un nou nivell de desenrotllament industrial sostenible i competitiu. Este projecte pilot servirà de model per a altres zones de la Comunitat Valenciana i contribuirà a una reindustrialització integral i personalitzada segons les característiques de cada territori.

## 1. DIAGNÒSTIC

Les comarques esmentades compten amb indicadors industrials que superen la mitjana regional, la qual cosa demostra la seua capacitat i potencial per a liderar el desenvolupament industrial a la Comunitat Valenciana. No obstant això, per a consolidar esta posició i aconseguir l'estatus de zona industrial de referència és necessari abordar diversos desafiaments:

- **Infraestructures:** encara que estes comarques ja disposen d'infraestructures industrials, és fonamental millorar i ampliar les existents per a satisfer les demandes d'un sector en evolució constant.
- **Energia:** la transformació energètica i la descarbonització són pilars fonamentals per al desenvolupament sostenible de la indústria en estes regions. L'aposta per l'hidrogen verd, les bateries, les energies renovables i el biogàs contribuirà a reduir la petjada ambiental i augmentar la competitivitat.
- **Internacionalització:** promoure la internacionalització de les empreses industrials és essencial per a ampliar el seu mercat i enfortir la seua posició en l'economia global. S'han d'implementar estratègies que fomenten l'exportació i la participació en cadenes de valor internacionals.
- **Ocupació i qualificació:** generar ocupacions de qualitat i fomentar la formació i qualificació dels treballadors són aspectes clau per a garantir un desenvolupament industrial inclusiu i sostenible. És necessari impulsar programes de capacitació i promoure vocacions per a la indústria des d'edats primerenques.
- **Col·laboració publicoprivada:** la col·laboració entre el sector públic i privat és fonamental per a l'èxit de qualsevol estratègia de desenvolupament industrial. S'han d'establir aliances que fomenten la inversió, la innovació i la competitivitat empresarial.

## 2. OBJECTIUS ESTRATÈGICS

Amb base en el diagnòstic realitzat i en línia amb l'Estratègia de reindustrialització de la Comunitat Valenciana 2024-2028, s'establixen els objectius estratègics següents per a convertir estes comarques en una zona industrial de referència:

### 1. Contribuir al creixement del sector industrial

Incrementar la producció industrial i la seua contribució a l'economia regional fomentant la inversió i la innovació en sectors clau.

### 2. Promoure la transformació energètica i la descarbonització

Impulsar l'adopció d'energies renovables i tecnologies netes en la indústria per a reduir la petjada de carboni i millorar l'eficiència energètica.

### 3. Millorar la sostenibilitat ambiental

Implementar mesures per a reduir l'impacte ambiental de les activitats industrials, inclosa la gestió eficient de recursos naturals i la minimització de residus.

### 4. Internacionalització de les empreses industrials

Donar suport a les empreses locals en el seu procés d'internacionalització, facilitar-los l'accés a nous mercats i promoure la col·laboració amb socis internacionals.

### 5. Generar ocupacions de qualitat i major qualificació

Fomentar la creació d'ocupacions estables, ben remunerades i amb oportunitats de desenvolupament professional, així com impulsar la formació i la qualificació dels treballadors.

### 6. Promoure la col·laboració publicoprivada i la simplificació administrativa

Facilitar la col·laboració entre el sector públic, el sector privat i la societat civil per a impulsar projectes de desenvolupament industrial, i simplificar els tràmits administratius per a agilitzar la posada en marxa d'iniciatives empresarials.

### 3. ESTRATÈGIA

Per a aconseguir estos objectius, es proposa la implementació d'una estratègia que establisca les línies d'actuació següents:

- **Desenrotllament d'infraestructures:** identificar i prioritzar les inversions necessàries en infraestructures energètiques, de transport i sòl industrial per a enfortir la capacitat industrial de les comarques.
- **Promoció d'inversions:** dissenyar estratègies de promoció i captació d'inversions tant nacionals com internacionals, en què destaquen els avantatges competitiu i el potencial de les comarques.
- **Suport a la innovació:** fomentar la investigació, el desenvolupament i la innovació en sectors industrials estratègics col·laborant amb centres d'investigació, centres tecnològics, universitats i empreses innovadores.
- **Formació i capacitat:** implementar programes de formació i capacitat dirigits a millorar les competències i habilitats dels treballadors, i adaptar-los a les necessitats del mercat laboral.
- **Internacionalització empresarial:** donar suport a les empreses en el seu procés d'internacionalització a través de la participació en fires i esdeveniments comercials, la promoció d'aliances estratègiques i l'accés a programes de finançament per a l'expansió internacional.
- **Gestió ambiental i eficiència energètica:** establir mesures per a millorar la gestió ambiental de les empreses, fomentar l'adopció de pràctiques sostenibles i promoure l'eficiència energètica en els processos industrials.
- **Promoció de l'ocupació i la formació professional:** impulsar polítiques actives d'ocupació, facilitar l'accés dels joves al mercat laboral i promoure la formació professional en sectors industrials prioritaris.
- **Col·laboració públicoprivada:** fomentar la col·laboració entre les administracions públiques, les empreses i les organitzacions empresarials per a impulsar projectes de desenvolupament industrial i millorar l'entorn empresarial.

## BLOC II.

### Eix industrial

La Costera, la Vall d'Albaida, el  
Comtat, l'Alcoià i la Foia de  
Castalla

## PREÀMBUL

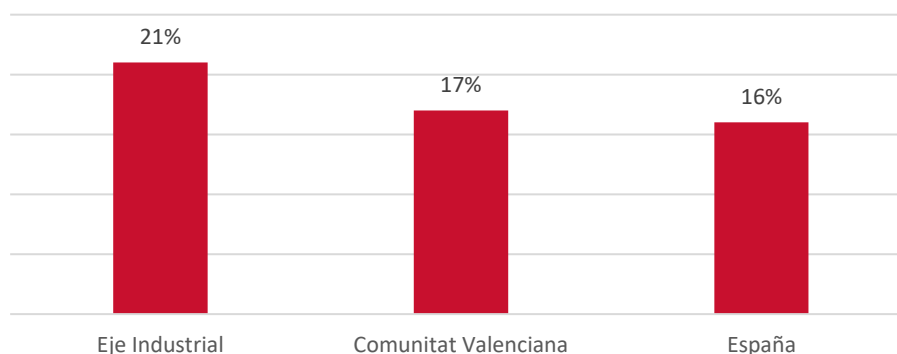
Tots coneixem la importància que el sector industrial té en el conjunt de l'activitat econòmica de qualsevol territori. El seu efecte d'arrossegament sobre altres sectors de l'economia, la qualitat de l'ocupació i la seua capacitat d'innovació i d'incorporació de tecnologia repercutixen directament sobre el conjunt de la societat.

A la Comunitat Valenciana, la indústria adquirix un major relleu si això és possible perquè presenta una gran diversificació sectorial i per la seua descentralització geogràfica. A més, compta amb un capital humà capacitat amb una àmplia experiència industrial i compta també amb un entorn favorable en termes d'infraestructures, que li permeten tindre un millor accés al mercat internacional.

Tots estos factors situen la Comunitat Valenciana amb un VAB industrial tres punts superiors al del conjunt d'Espanya i la posiciona com la segona regió amb més llocs de treball en la indústria. Les últimes dades de l'EPA (4t trim. 2023) consoliden esta posició amb 362.100 ocupacions industrials, i augmenten més d'un 5 % durant l'últim semestre de 2023.

Centrant-nos en l'aspecte de la descentralització geogràfica i la diversificació industrial, hem de destacar l'EIX INDUSTRIAL que conformen les comarques de la Costera, la Vall d'Albaida, el Comtat, l'Alcoià i la Foia de Castalla.

**Gràfic 1. Nivell d'emprenedoria (autònoms/total afiliació)**



Font: Seguretat Social.

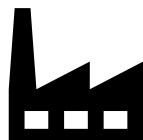
Un territori d'interior amb més de 300.000 habitants, enclavat entre el sud de la província de València i el nord de la província d'Alacant, format per ciutats mitjanes i xicotetes però amb un índex mamprenedor quatre i cinc punts superior al del conjunt de la Comunitat Valenciana i Espanya,<sup>1</sup> amb una marcada tradició industrial que els ha portat a desenrotllar, amb no poques dificultats, processos de consolidació del sector industrial basats en el coneixement, la tradició i la innovació.

La seua qualitat principal residix en la diversificació industrial, una circumstància que el fa diferent d'altres territoris i el porta a experimentar en els últims 50 anys importants transformacions, afegint als tradicionals sectors del joguet, el tèxtil i el paper una altra indústria emergent relacionada amb el cautxú, plàstics i productes metàl·lics.

Com hem dit anteriorment, posseïx una significativa vocació industrial basada en el comportament innovador de les seues empreses i en el seu bon fer avalat per l'àmplia tradició industrial i per l'especialització productiva.

En este context, el sector industrial d'estes cinc comarques concentra un total de 3.071 empreses actives, factura més 5.500 milions d'euros i dona ocupació a 34.000 persones.

<sup>1</sup> Nivell mamprenedor: autònoms / total afiliats. Eix industrial: 21 %; CV: 17 % ; Esp.: 16 %.



**3.071  
empreses  
actives**



**34.000  
ocupats**



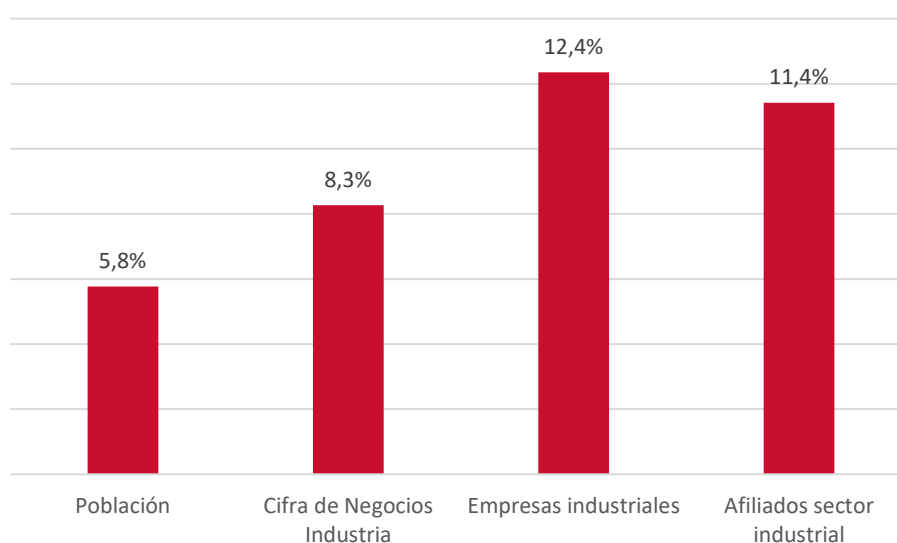
**5.500 milions  
d'euros de  
facturació**

Estes dades reflectixen la importància del sector industrial en estes cinc comarques que fa que superen tots els indicadors industrials del conjunt de la Comunitat Valenciana.

## I. EIX INDUSTRIAL

- A pesar de representar el 5,8 % de la població total de la Comunitat, es genera el 8,3 % de la facturació industrial.
- Concentra el 12,4 % de les empreses industrials de tota la Comunitat Valenciana.
- En termes d'ocupació, representen l'11,4 % sobre l'ocupació total industrial de la Comunitat Valenciana
- A més, la indústria ocupa 1 de cada 3 ocupacions del conjunt d'estes cinc comarques.

**Gràfic 2. Eix industrial (% sobre total de la Comunitat Valenciana)**



Font: Portal Estadistic de la Comunitat Valenciana.

### 1. Potencial de creixement:

Quant al seu potencial de creixement, l'EIX INDUSTRIAL compta amb un total de 97 àrees industrials i més 37,4 milions de m<sup>2</sup> de sòl industrial, dels quals 14 milions estan urbanitzats i els 23,4 milions restants estan pendents d'urbanitzar.

Es preveu incrementar la potència elèctrica fins a 12,24 MW en 10 milions de m<sup>2</sup> de sòl industrial de diversos polígons.

## 1.1. Dades àrees industrials:

Taula 1. Àrees industrials i sòl industrial a la Comunitat Valenciana

Municipi	Nombre àrees industrials				Sòl industrial (m <sup>2</sup> )			% total sòl s/ total territori
	Sense classificar	Bàsiques	Avançades	TOTAL	Zona nou desenvolupament (ZND)	Zona urbanitzada industrial (ZUI)	TOTALS	
El Comtat	15	2	0	17	2.183.684	1.747.121	3.930.805	10,5 %
L'Alcoià	1	7	1	9	2.756.942	2.554.875	5.311.817	14,2 %
La Foia de Castalla	12	7	0	19	4.140.227	2.537.715	6.677.942	17,8 %
La Costera	18	4	0	22	5.339.578	2.329.388	7.668.966	20,5 %
La Vall d'Albaida	15	18	0	33	8.997.281	4.837.879	13.835.160	37,0 %
<b>Total territori</b>	<b>61</b>	<b>38</b>	<b>1</b>	<b>100</b>	<b>23.417.711</b>	<b>14.006.978</b>	<b>37.424.689</b>	<b>100,0 %</b>

Font: IVACE+i.

Taula 2. Potència a instal·lar en les àrees industrials

Comarques	Superfície (m <sup>2</sup> )	Potència a instal·lar (W)	Previsió potència (MW)
El Comtat	709.325,00	886.656,25	0,89
L'Alcoià	1.051.501,00	1.314.376,25	1,31
La Foia de Castalla	2.769.130,00	3.461.412,50	3,46
La Costera	1.912.021,00	2.390.026,25	2,39
La Vall d'Albaida	3.350.022,00	4.187.527,50	4,19
<b>Total</b>	<b>9.791.999,00</b>	<b>12.239.998,75</b>	<b>12,24</b>

Font: IVACE+i.

## 1.2. Dades d'infraestructures energètiques:

- En les cinc comarques s'identifiquen línies de distribució de 20 kV a 132 kV i línies de transport de 220 kV i 400 kV. (Al Comtat la línia de transport és de 220 kV.)
- Hi ha 20 subestacions elèctriques distribuïdes de la manera següent:
  - 9 a la Costera; 3 a la Vall d'Albaida; 3 al Comtat; 5 a l'Alcoià.
- A més, en el municipi de Castalla hi ha un projecte de subestació de 220 kV la construcció del qual està en estos moments en espera de la resolució del contenciós administratiu interposat pel titular de les parcel·les a on s'emplacen les instal·lacions autoritzades.

Estes cinc comarques, este EIX INDUSTRIAL té totes les qualitats per a arribar a ser una ZONA INDUSTRIAL DE REFERÈNCIA i un POL D'ATRACCIÓ D'INVERSIONS LOGÍSTIQUES I INDUSTRIALS.

Per a aconseguir este objectiu, per a dotar de més infraestructures estos territoris, les institucions públiques, amb la Generalitat Valenciana al capdavant, juntament amb ajuntaments i associacions empresarials, promouen este PLA ESTRATÈGIC que permetrà establir quines infraestructures són les necessàries per a mantindre i augmentar l'activitat industrial d'este territori.

La implementació d'este pla estratègic determina amb claredat els objectius a aconseguir, el full de ruta a seguir, les iniciatives, accions i inversions necessàries per a poder dotar estes comarques, en un termini mitjà de cinc anys, de millors infraestructures energètiques, de millors infraestructures terrestres i de més sòl industrial.

Ja sabem el que tenim, però també volem saber el que necessitem per a aconseguir que este EIX INDUSTRIAL siga zona industrial de referència de la Comunitat Valenciana.

EIX INDUSTRIAL

La Costera

## LA COSTERA

Són 17 els municipis que conformen la comarca de la Costera, que concentra un total de 72.297 habitants.

La seua capital, Xàtiva, amb més de 30.000 habitants, posseïx el 41,6 % de tota la població comarcal, mentres que Canals, amb 13.000 habitants, i Moixent, amb 4.300 són les següents poblacions amb major nombre de residents.

De totes les comarques que conformen este EIX INDUSTRIAL, és el territori en què la indústria té menys pes en el conjunt de l'activitat econòmica comarcal.

El sector industrial comarcal presenta les xifres següents:



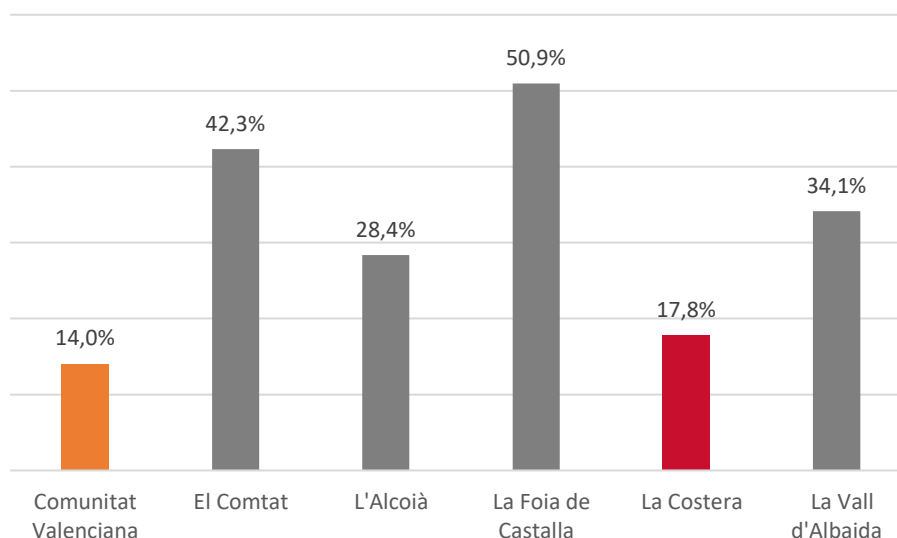
Encara que la indústria tèxtil va tindre una gran importància en la segona mitat del segle passat, el tancament d'importantes empreses a principis dels anys 2000 ha reduït significativament la producció tèxtil en la comarca.

A pesar d'este menor protagonisme, la indústria tèxtil continua sent una de les activitats industrials que més treball ocupa, amb més de 800 treballadors.

Altres sectors industrials amb una presència destacada són la fusta i la cistelleria, la fabricació de mobles, la indústria del paper i cartó i la indústria agroalimentària.

El sector industrial concentra el 17 % de les ocupacions totals de la comarca. És la comarca amb el menor nombre d'ocupats industrials de tot l'EIX INDUSTRIAL.

**Gràfic 3. Afiliats en la indústria sobre el total**



Font: Seguretat Social.

Hi ha un total de 22 àrees industrials, de les quals 18 estan sense classificar i 4 són bàsiques.

Posseïx a més 7,6 milions de m<sup>2</sup> de sòl industrial, dels quals 2,3 milions és zona urbanitzada i els restants 3,3 milions estan per urbanitzar.

En la taula següent s'identifiquen les àrees industrials i la superfície de sòl industrial per municipis:

**Taula 3. Potència a instal·lar en les àrees industrials**

Municipi	Nombre àrees industrials				Sòl industrial (m <sup>2</sup> )		
	Sense classificar	Bàsiques	Avançades	TOTAL	Zona nou desenvolupament (ZND)	Zona urbanitzada industrial (ZUI)	TOTALS
L'Alcúdia de Crespins	1	0	0	1	284.144	0	284.144
Barxeta	0	0	0	0	131.079	0	131.079
Canals	1	0	0	1	112.420	101.042	213.462
Cerdà	0	0	0	0	23.759	0	23.759
Estubeny	1	0	0	1	0	0	0
La Font de la Figuera	1	0	0	1	45.463	323.501	368.964
El Genovés	1	0	0	1	59.505	116.192	175.697
La Granja de la Costera	1	0	0	1	10.790	0	10.790
Xàtiva	1	1	0	2	1.272.589	1.118.212	2.390.800
Llocnou d'en Fenollet	0	0	0	0	0	0	0
Llanera de Ranes	1	0	0	1	153.083	182.200	335.283
La Llosa de Ranes	7	0	0	7	243.243	0	243.243
Moixent	0	3	0	3	1.124.158	327.533	1.451.691
Montesa	0	0	0	0	125.285	18.585	143.869
Novetlè	0	0	0	0	122.633	39.625	162.258
Rotglà i Corberà	0	0	0	0	89.699	0	89.699
Torrella	0	0	0	0	0	0	0
Vallada	3	0	0	3	1.517.880	102.499	1.620.380
Vallés	0	0	0	0	23.847	0	23.847
<b>TOTAL</b>	<b>18</b>	<b>4</b>	<b>0</b>	<b>22</b>	<b>5.339.578</b>	<b>2.329.388</b>	<b>7.668.966</b>

Font: IVACE+i.

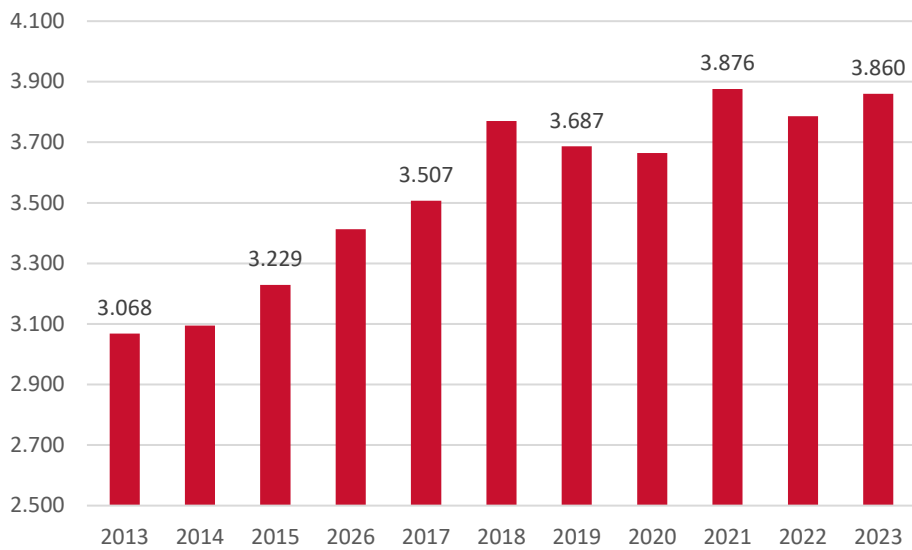
## 2. Potencial de creixement:

En l'última dècada es pot observar el creixement de les empreses industrials, tant en nombre d'empleats com en xifra de negocis.

L'ocupació ha crescut un 26 % en els últims 10 anys, i ha passat dels 3.068 afiliats en 2013 als 3.860 en 2023.

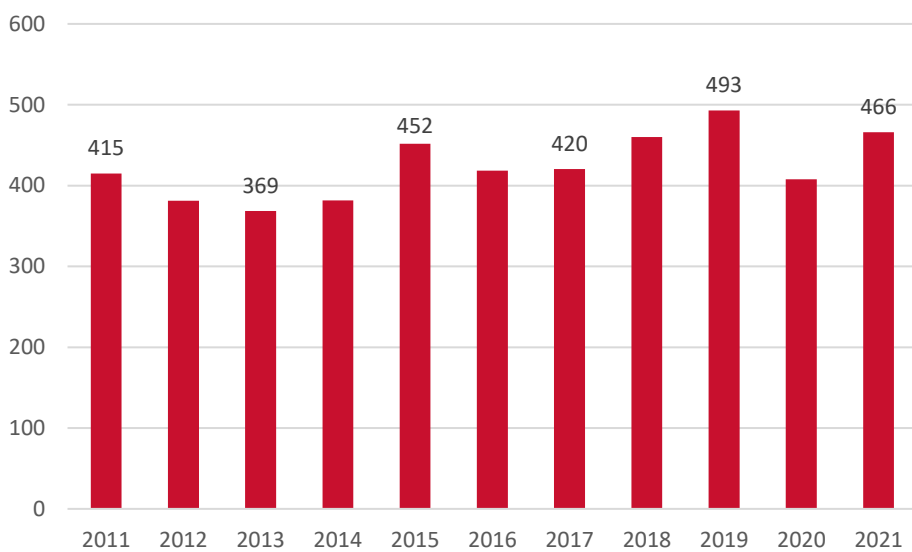
Així mateix, la xifra de negocis ha crescut un 12 % entre 2011 i 2021, i ha passat dels 415 milions d'euros en 2011 als 466 milions en 2021.

**Gràfic 4. Afiliats Seguretat Social sector industrial**



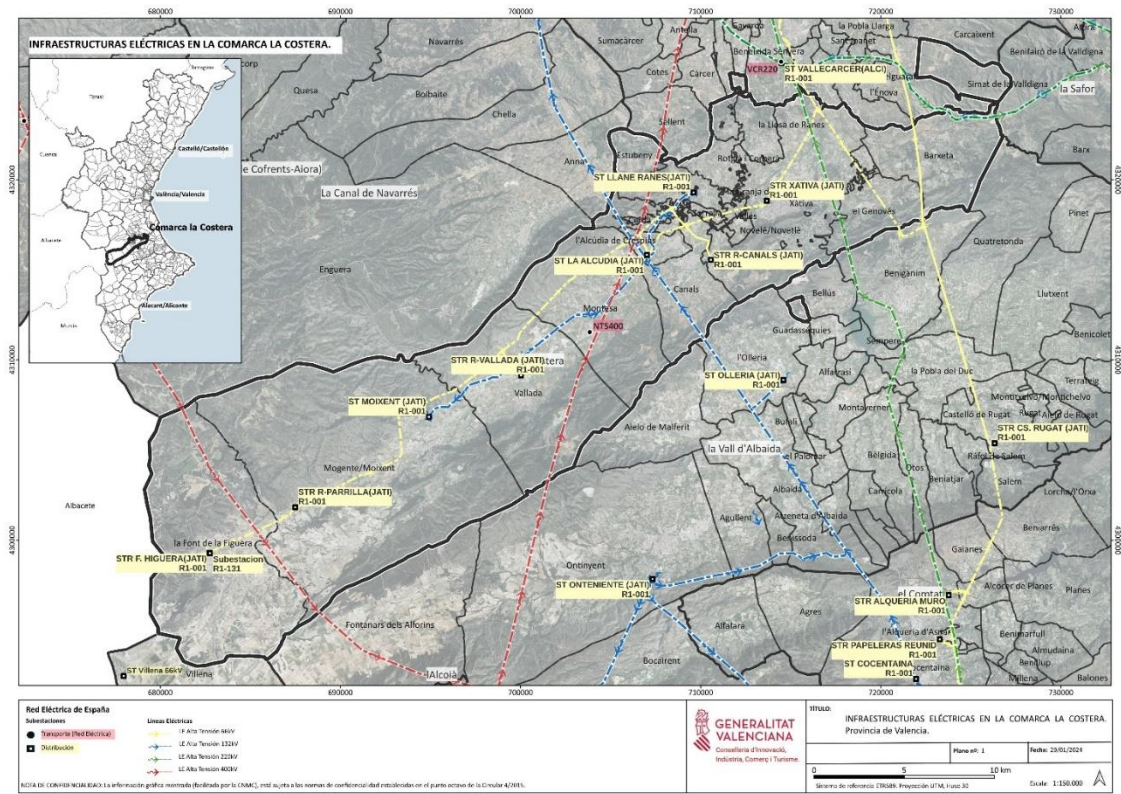
Font: Portal Estadístic CV.

**Gràfic 5. Xifres de negoci (milions d'euros)**



Font: Portal Estadístic CV.

Gràfic 3. Mapa infraestructures elèctriques de la Costera



Font: Portal Estadístic CV.

- Línies de 400 kV (amb traça en color roig).
- Línies de 220 kV (amb traça en color verd).
- Línies de 132 kV (amb traça en color blau).
- Línies de 66 kV (amb traça en color groc).
- Línies de 20 kV (color magenta).

Subestacions de 66/20 kV: les seues capacitats màximes de transformació estan entorn dels 80 MVA (fins a 3 transformadors).

Subestacions de 132/20 kV: les seues capacitats màximes de transformació estan entorn dels 160 MVA (fins a 4 transformadors).

Subestacions de 220/20 kV: les seues capacitats màximes de transformació estan entorn dels 150 MVA (fins a 3 transformadors).

EIX INDUSTRIAL

La Vall d'Albaida

## LA VALL D'ALBAIDA

Situada al sud de la província de València, la Vall d'Albaida és la segona comarca amb major nombre de municipis de tota la Comunitat Valenciana.

Són 34 municipis, quasi tots xicotets, els que la conformen, i concentren un total de 88.114 habitants.

La seua capital, Ontinyent, amb més de 36.000 habitants, posseïx el 41,1 % de tota la població comarcal, mentres que l'Olleria, Albaida i Benigànim, entre 8.000 i 5.600 habitants, són les següents poblacions amb major nombre de residents.

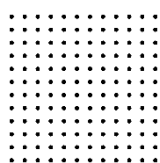
Històricament, esta comarca ha mostrat una gran activitat mamprenedora i una gran tradició industrial, especialitzada en la indústria tèxtil, confecció i pel·leteria, si bé hi ha una certa tendència a la diversificació cap a indústries com la del vidre, la cera, el paper, productes metàl·lics i alimentació.

Es concentra principalment a Ontinyent (tèxtil), l'Olleria (vidre i destil·leria) i Albaida (paper, tèxtil i cera).

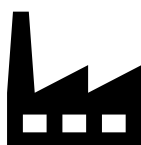
L'estructura empresarial mostra que el 74 % de les empreses facturen menys d'1 M€ i ocupen una mitjana de 2,9 empleats.

En canvi, el nombre d'empreses de grandària mitjana supera la mitjana de la Comunitat Valenciana.

El sector industrial comarcal presenta les xifres següents:



**33**  
àrees  
industrials



**1.000**  
empreses  
actives



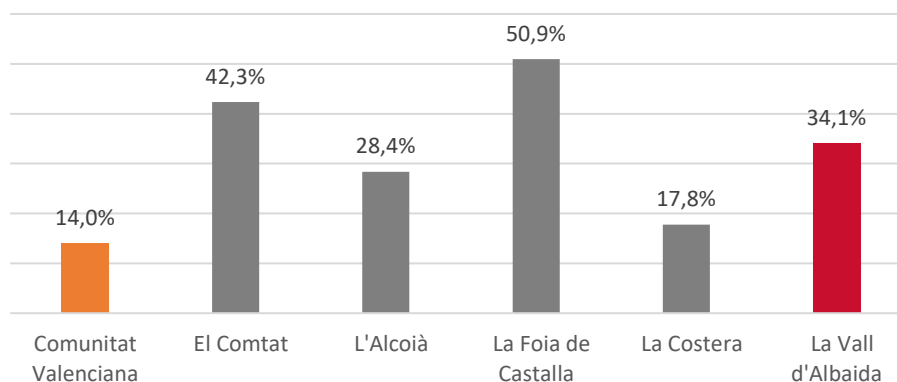
**10.881**  
ocupats



**2.008 milions**  
d'euros de  
facturació

- Els sectors de l'alimentació i tèxtil lideren la facturació i l'ocupació de tota la comarca.
- A estos sectors els segueixen la indústria del plàstic, el paper i cartó, el metall i les manufactureres.
- El sector industrial concentra el 34 % de les ocupacions totals de la comarca.
- Este percentatge supera en 20 punts la mitjana de la Comunitat Valenciana.
- El sector tèxtil concentra el 12,4 % de tota l'ocupació comarcal, i ha crescut un 4,8 % en l'última dècada.

**Gràfic 6. Afiliats en la indústria sobre el total**



Font: Seguretat Social.

Hi ha un total de 33 àrees industrials, de les quals 15 estan sense classificar i 18 són bàsiques.

Posseïx a més 13,9 milions de m<sup>2</sup> de sòl industrial, dels quals 4,9 milions són zona urbanitzada i els restants 9 milions estan per urbanitzar.

El municipi amb la major dotació de sòl industrial és Ontinyent.

En la taula següent s'identifiquen les àrees industrials i la superfície de sòl industrial per municipis:

**Taula 4. Àrees industrials i sòl industrial**

Municipi	Nombre àrees industrials				Sòl industrial (m <sup>2</sup> )		
	Sense classificar	Bàsiques	Avançades	TOTAL	Zona nou desenvolupament (ZND)	Zona urbanitzada industrial (ZUI)	TOTALS
Atzeneta d'Albaida	1	0	0	1	135.569	205.578	341.147
Agullent	2	0	0	2	1.169.112	680.704	1.849.816
Albaida	0	5	0	5	490.415	353.712	844.127
Alfarrasi	0	1	0	1	146.044	123.321	269.365
Aielo de Malferit	2	0	0	2	0	677.909	677.909
Aielo de Rugat	0	0	0	0	0	0	0
Bèlgida	0	0	0	0	409.438	0	409.438
Bellús	0	0	0	0	106.761	0	106.761
Beniatjar	0	0	0	0	13.809	3.316	17.125
Benicolet	0	0	0	0	13.685	0	13.685
Benigànim	1	0	0	1	212.798	274.186	486.984
Benissoda	1	0	0	1	97.053	0	97.053
Benissuera	0	0	0	0	0	0	0
Bocairent	0	3	0	3	884.335	61.883	946.218
Bufali	1	0	0	1	80.228	26.954	107.182
Carrícola	0	0	0	0	0	0	0
Castelló de Rugat	2	0	0	2	151.090	191.077	342.167
Quatretonda	0	0	0	0	129.813	0	129.813
Fontanars dels Alforins	0	0	0	0	0	27.580	27.580
Guadasséquies	2	0	0	2	183.420	127.366	310.786
Llutxent	0	0	0	0	50.244	44.767	95.011
Montaverner	1	0	0	1	518.683	62.351	581.033
Montitxelvo	0	0	0	0	54.816	0	54.816

Municipi	Nombre àrees industrials				Sòl industrial (m²)		
	Sense classificar	Bàsiques	Avançades	TOTAL	Zona nou desenvolupament (ZND)	Zona urbanitzada industrial (ZUI)	TOTALS
L'Olleria	0	3	0	3	1.150.262	393.611	1.543.873
Ontinyent	0	5	0	5	2.009.472	1.583.563	3.593.036
Otos	0	0	0	0	0	0	0
El Palomar	1	0	0	1	215.094	0	215.094
Pinet	0	0	0	0	48.811	0	48.811
La Pobla del Duc	1	0	0	1	514.908	0	514.908
El Ràfol de Salem	0	1	0	1	25.571	0	25.571
Rugat	0	0	0	0	0	0	0
Salem	0	0	0	0	98.046	0	98.046
Sempere	0	0	0	0	0	0	0
Terrateig	0	0	0	0	87.803	0	87.803
<b>TOTAL</b>	<b>15</b>	<b>18</b>	<b>0</b>	<b>33</b>	<b>8.997.281</b>	<b>4.837.879</b>	<b>13.835.160</b>

Font: IVACE+i.

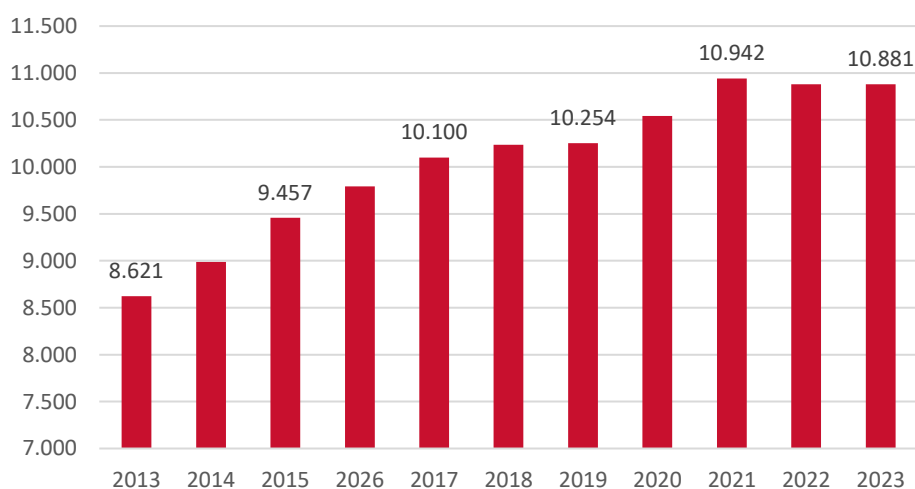
### 3. Creixement:

En l'última dècada es pot observar el creixement de les empreses industrials, tant en nombre d'empleats com en xifra de negocis.

L'ocupació ha crescut un 26 % en els últims 10 anys, i ha passat dels 8.621 afiliats en 2013 als 10.881 en 2023.

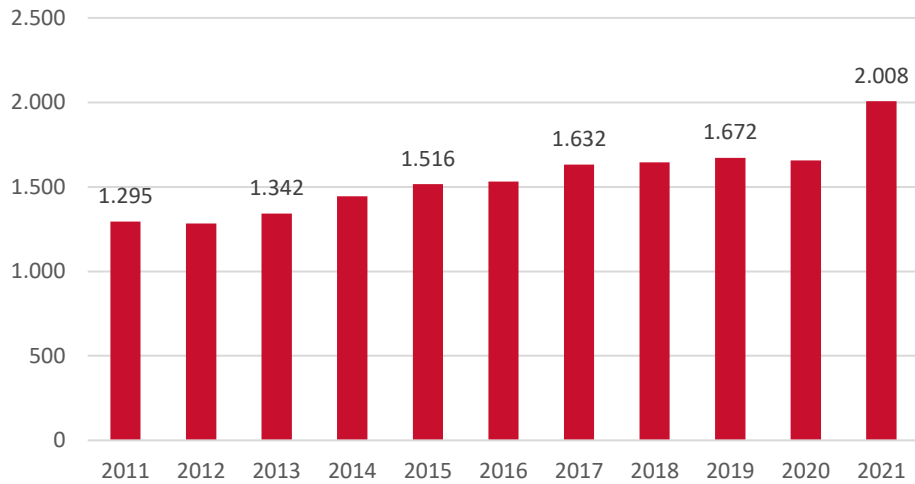
Així mateix, la xifra de negocis ha crescut un 55 % entre 2011 i 2021, i ha passat dels 1.295 milions d'euros en 2011 als 2.008 milions en 2021.

**Gràfic 7. Afiliats Seguretat Social sector industrial**



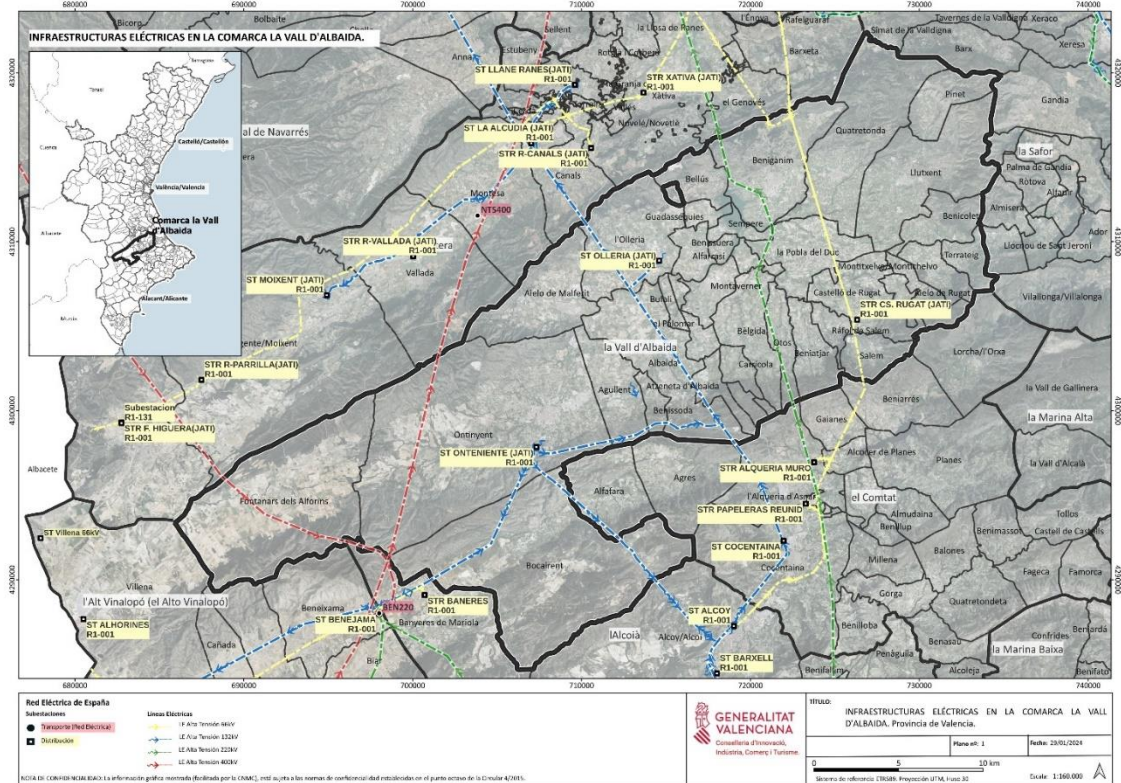
Font: Portal Estadístic CV.

Gràfic 8. Xifres de negoci (milions d'euros)



Font: Portal Estadístic CV.

Gràfic 4. Mapa infraestructures elèctriques de la Vall d'Albaida



Font: Portal Estadístic CV.

- Línies de 400 kV (amb traça en color roig).
- Línies de 220 kV (amb traça en color verd).
- Línies de 132 kV (amb traça en color blau).
- Línies de 66 kV (amb traça en color groc).
- Línies de 20 kV (color magenta).

Subestacions de 66/20 kV: les seues capacitats màximes de transformació estan entorn dels 80 MVA (fins a 3 transformadors).

*Subestacions de 132/20 kV: les seues capacitats màximes de transformació estan entorn dels 160 MVA (fins a 4 transformadors).*

*Subestacions de 220/20 kV: les seues capacitats màximes de transformació estan entorn dels 150 MVA (fins a 3 transformadors).*

EIX INDUSTRIAL

El Comtat

## EL COMTAT

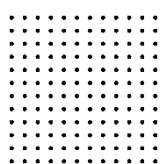
Enclavada entre el Parc Natural de la Font Roja i el Parc Natural de la Serra de Mariola, ofereix un territori privilegiat pel que fa a paratges naturals.

La comarca està formada per 24 municipis i concentra una població de 28.119 persones.

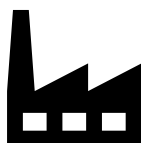
Els municipis més grans són Cocentaina, amb 11.309 habitants, i Muro de Alcoy, amb 9.253. Els altres municipis són poblacions xicotetes en les quals solament Beniarrés supera els 1.000 habitants.

Igual que ocorre en les comarques veïnes de l'Alcoià i la Vall d'Albaida, esta comarca ha mostrat una gran activitat mamprendora i una gran tradició industrial, especialitzada en la indústria tèxtil.

El sector industrial comarcal presenta les xifres següents:



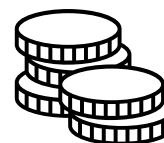
**17**  
àrees  
industrials



**390 empreses**  
actives



**4.254**  
ocupats

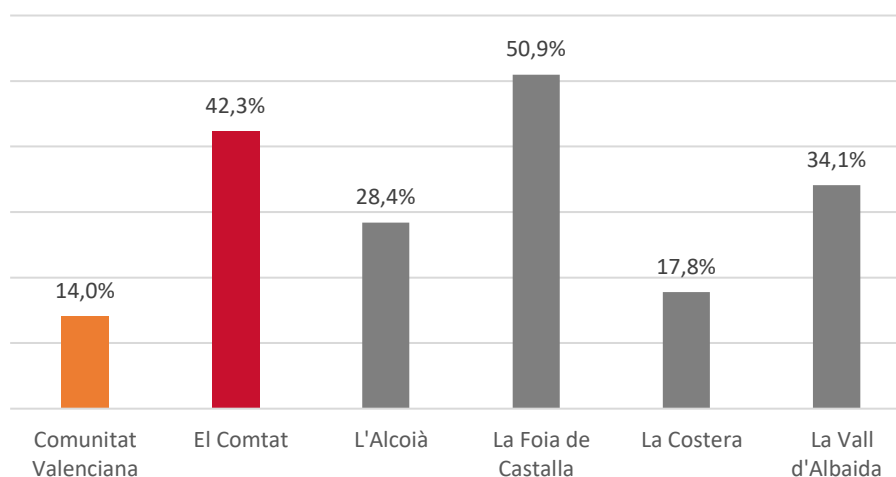


**704 milions**  
d'euros de  
facturació

A més de la indústria del tèxtil, que genera el 21 % de l'ocupació de la comarca, també són presents la indústria del paper, la fabricació de maquinària i la indústria alimentària.

El sector industrial concentra el 42 % de les ocupacions totals de la comarca. És la comarca amb el menor nombre d'ocupats industrials de tot l'EIX INDUSTRIAL.

**Gràfic 9. Afiliats en la indústria sobre el total**



Font: Seguretat Social.

Hi ha un total de 17 àrees industrials, de les quals 15 estan sense classificar i 2 són bàsiques.

Posseïx a més 3,4 milions de m<sup>2</sup> de sòl industrial, dels quals 1,7 milions són zona urbanitzada i els restants 2,2 milions estan per urbanitzar.

En la taula següent s'identifiquen les àrees industrials i la superfície de sòl industrial per municipis:

Taula 5. Àrees industrials i sòls industrials

Municipi	Nombre àrees industrials				Sòl industrial (m <sup>2</sup> )		
	Sense classificar	Bàsiques	Avançades	TOTAL	Zona nou desenvolupament (ZND)	Zona urbanitzada industrial (ZUI)	TOTALS
Agres	0	0	0	0	182.226	15.525	197.751
Alcosser	0	0	0	0	0	0	0
Alcoleja	0	0	0	0	72.578	5.319	77.897
Alfafara	1	0	0	1	0	0	0
Almudaina	0	0	0	0	0	0	0
L'Alqueria d'Asnar	2	1	0	3	0	139.843	139.843
Balones	0	0	0	0	0	0	0
Benasau	0	0	0	0	0	0	0
Beniarrés	1	0	0	1	16.276	0	16.276
Benilloba	0	0	0	0	0	0	0
Benillup	0	0	0	0	0	0	0
Benimarfull	0	0	0	0	139.951	0	139.951
Benimassot	0	0	0	0	0	0	0
Cocentaina	6	0	0	6	480.134	1.129.444	1.609.578
Quatretondeta	0	0	0	0	0	0	0
Fageca	0	0	0	0	0	0	0
Famorca	0	0	0	0	0	0	0
Gaianes	0	1	0	1	145.241	3.563	148.804
Gorga	0	0	0	0	34.799	0	34.799
L'Orxa	2	0	0	2	31.727	36.909	68.636
Millena	0	0	0	0	0	0	0
Muro de Alcoy	3	0	0	3	1.040.989	404.665	1.445.654
Planes	0	0	0	0	39.762	11.852	51.615
Tollos	0	0	0	0	0	0	0
<b>TOTAL</b>	<b>15</b>	<b>2</b>	<b>0</b>	<b>17</b>	<b>2.183.684</b>	<b>1.747.121</b>	<b>3.930.805</b>

Font: IVACE+i.

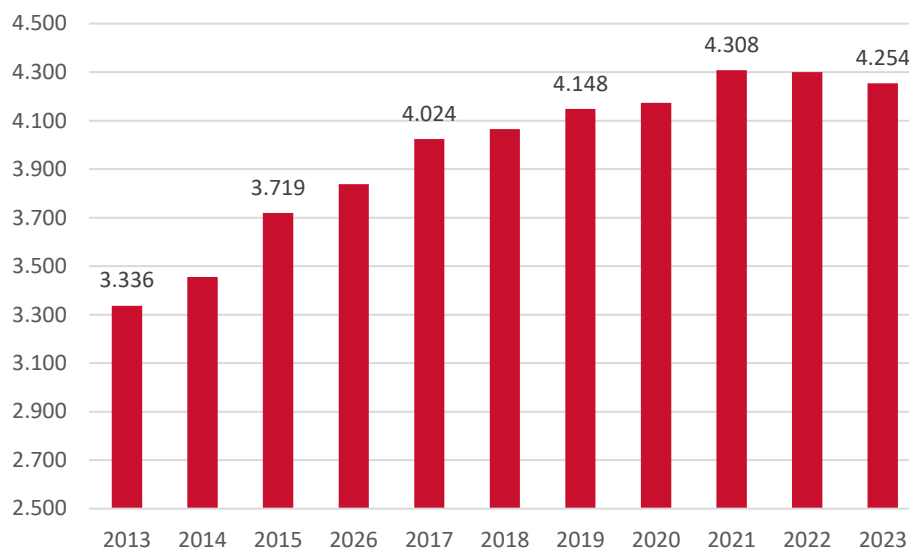
#### 4. Creixement industrial en l'última dècada:

En l'última dècada es pot observar el creixement de les empreses industrials, tant en nombre d'empleats com en xifra de negocis.

L'ocupació ha crescut un 26 % en els últims 10 anys, i ha passat dels 3.068 afiliats en 2013 als 3.860 en 2023.

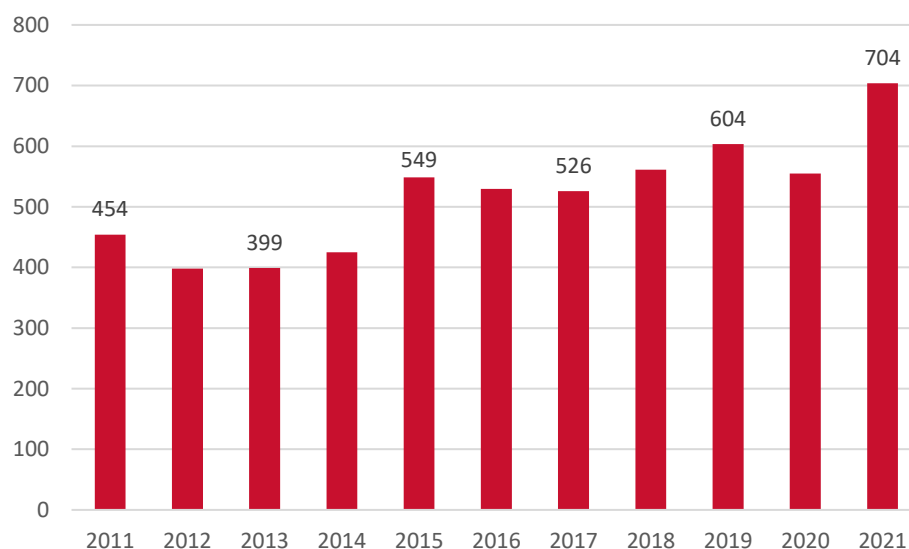
Així mateix, la xifra de negocis ha crescut un 12 % entre 2011 i 2021, i ha passat dels 415 milions d'euros en 2011 als 466 milions en 2021.

**Gràfic 10. Afiliats Seguretat Social sector industrial**



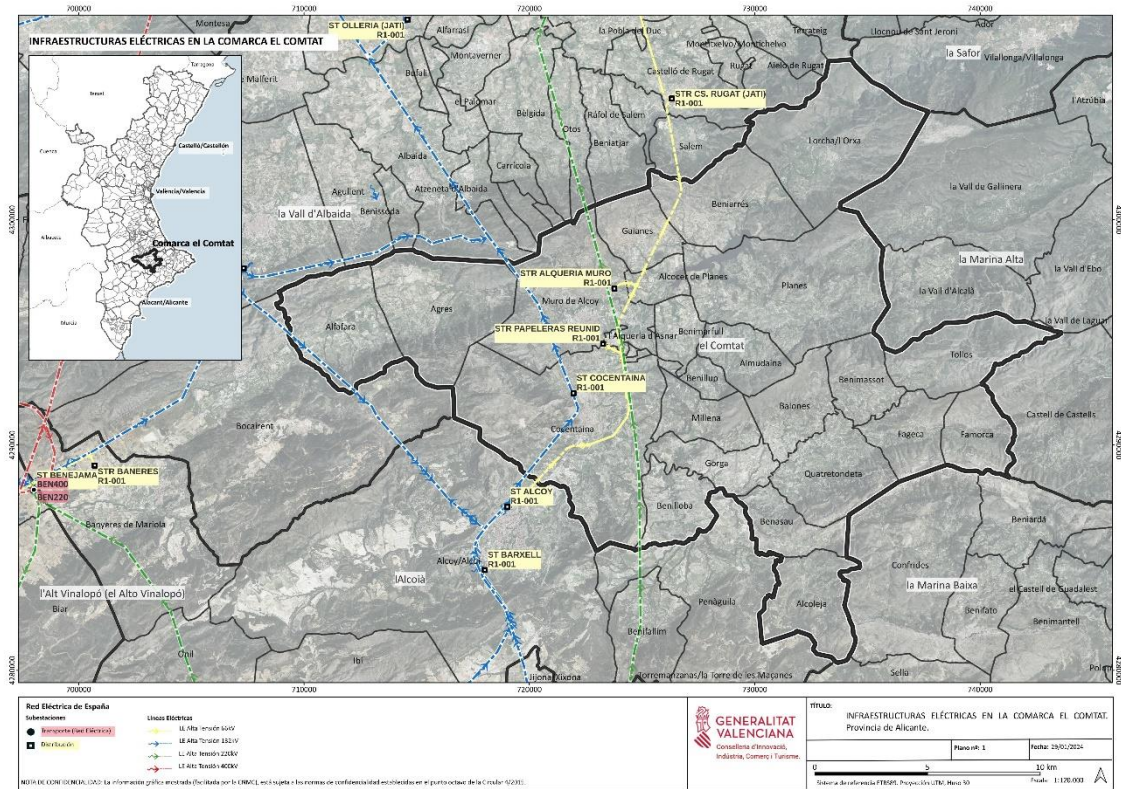
Font: Portal Estadístic CV.

**Gràfic 11. Xifres de negoci (milions d'euros)**



Font: Portal Estadístic CV.

Gràfic 5. Mapa infraestructures elèctriques del Comtat



Font: Portal Estadístic CV.

- Línies de 400 kV (amb traça en color roig).*
- Línies de 220 kV (amb traça en color verd).*
- Línies de 132 kV (amb traça en color blau).*
- Línies de 66 kV (amb traça en color groc).*
- Línies de 20 kV (color magenta).*

*Subestacions de 66/20 kV: les seues capacitats màximes de transformació estan entorn dels 80 MVA (fins a 3 transformadors).*

*Subestacions de 132/20 kV: les seues capacitats màximes de transformació estan entorn dels 160 MVA (fins a 4 transformadors).*

*Subestacions de 220/20 kV: les seues capacitats màximes de transformació estan entorn dels 150 MVA (fins a 3 transformadors).*

EIX INDUSTRIAL

L'Alcoià

## L'ALCOIÀ (ALCOI, BANYERES, BENIFALLIM I PENÀGUILA)

Situada en l'interior de la província d'Alacant, la comarca de l'Alcoià destaca pel seu potencial industrial, i és una de les comarques més industrialitzades de tota la Comunitat Valenciana.

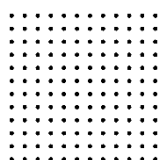
Encara que la comarca de l'Alcoià està formada per 8 municipis, que concentren un total de 112.028 habitants, en este informe subdividirem la comarca fent un primer estudi sobre la zona nord (les Valls d'Alcoi), composta pels municipis d'Alcoi, Banyeres, Benifallim i Penàguila, i un segon estudi posterior en què analitzarem la Foia de Castalla (Castalla, Ibi, Onil i Tibi).

Alcoi és la capital comarcal amb un total de 59.493 habitants, i posseïx el 53 % de tota la comarca (l'Alcoià).

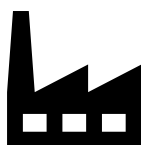
Històricament, ha sigut territori amb especial rellevància en el sector tèxtil, encara que també en el metal·lúrgic i la indústria paperera. A partir dels anys 1950, es va afegir l'alimentària i més avant la cosmètica.

En l'actualitat, el sector químic i farmacèutic (principalment cosmètic) i el sector alimentari (olives farcides, productes carnis, pastisseria i licors) han guanyat protagonisme en l'activitat econòmica de la comarca, substituint o diversificant l'anterior indústria metal·lúrgica, tèxtil i paperera.

El sector industrial comarcal presenta les xifres següents:



**9**  
àrees  
industrials



**494** empreses  
actives



**6.052**  
ocupats



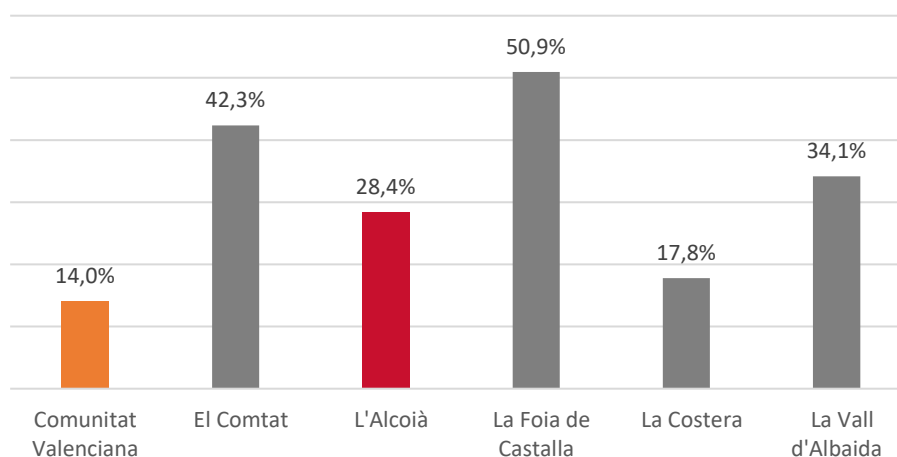
**2.300** milions  
d'euros de  
facturació

\*Les dades de xifra de negocis corresponen a tota la comarca de l'Alcoià.

La influència d'una gran ciutat com és Alcoi provoca un major pes del sector servicis sobre la seua activitat econòmica global.

Tot i això, la industrial concentra el 28,4 % de l'ocupació total d'esta subcomarca, duplica la mitjana de la Comunitat Valenciana a pesar de tindre una indústria potent i posa en relleu la importància del sector industrial en el conjunt del territori i en la mateixa ciutat d'Alcoi. .

**Gràfic 12. Afiliats en la indústria sobre el total**



Font: Seguretat Social.

Hi ha un total de 9 àrees industrials, una de les quals està sense classificar i 7 són bàsiques, I UNA ÉS AVANÇADA.

Posseïx a més 5,3 milions de m<sup>2</sup> de sòl industrial, dels quals 2,5 milions són zona urbanitzada i els restants 2,8 milions estan per urbanitzar.

El municipi amb la major dotació de sòl industrial és Alcoi.

En la taula següent s'identifiquen les àrees industrials i la superfície de sòl industrial per municipis:

**Taula 6. Àrees industrials i sòl industrial**

Municipi	Nombre àrees industrials				Sòl industrial (m <sup>2</sup> )		
	Sense classificar	Bàsiques	Avançades	TOTAL	Zona nou desenvolupament (ZND)	Zona urbanitzada industrial (ZUI)	TOTALS
Alcoi	1	4	1	6	1.448.746	1.492.159	2.940.905
Banyeres de Mariola	0	3	0	3	1.092.505	1.062.716	2.155.222
Benifallim	0	0	0	0	0	0	0
Penàguila	0	0	0	0	215.691	0	215.691
<b>TOTAL</b>	<b>1</b>	<b>7</b>	<b>1</b>	<b>9</b>	<b>2.756.942</b>	<b>2.554.875</b>	<b>5.311.817</b>

Font: IVACE+i.

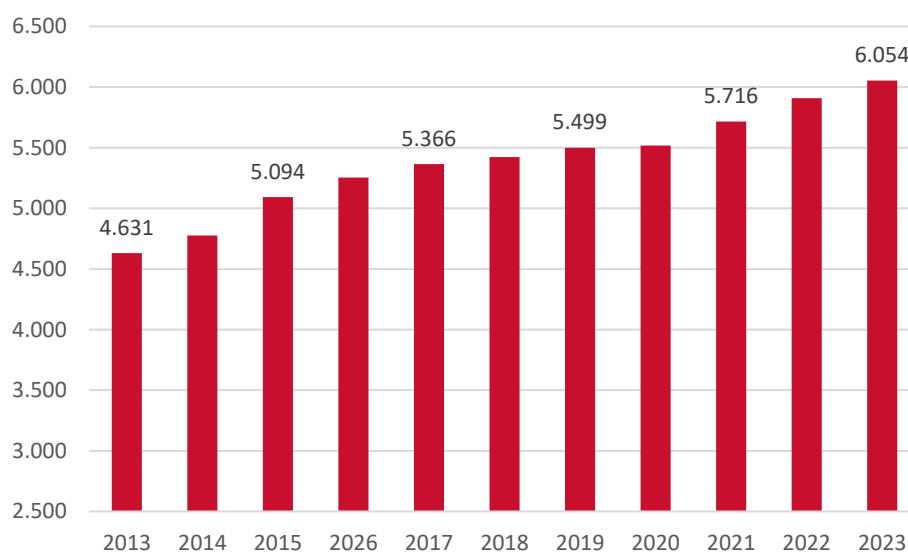
## 5. Creixement:

En l'última dècada es pot observar el creixement de les empreses industrials, tant en nombre d'empleats com en xifra de negocis.

L'ocupació ha crescut un 31 % en els últims 10 anys, i ha passat dels 4.631 afiliats en 2013 als 6.054 en 2023.

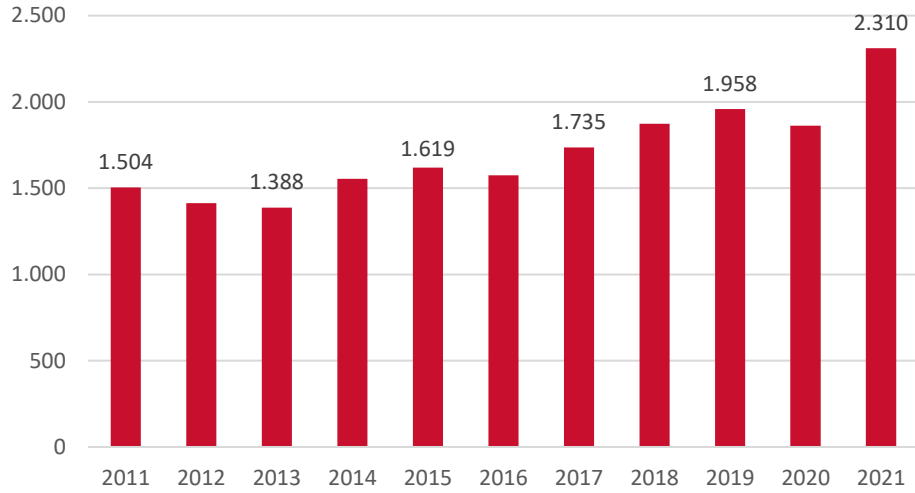
Així mateix, la xifra de negocis ha crescut un 54 % entre 2011 i 2021, i ha passat dels 1.504 milions d'euros en 2011 als 2.310 milions en 2021.

**Gràfic 13. Afiliats Seguretat Social sector industrial**



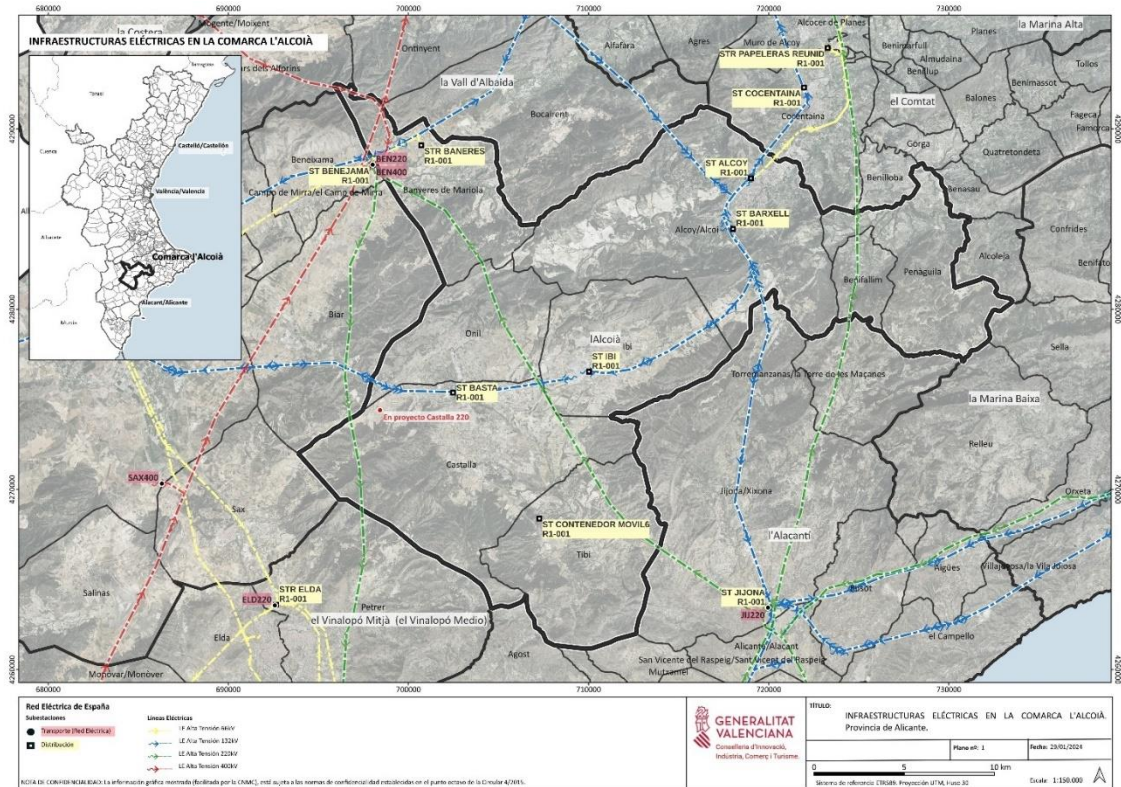
Font: Portal Estadístic CV.

Gràfic 14. Xifres de negoci (milions d'euros)



Font: Portal Estadístic CV.

Gràfic 6. Mapa infraestructures elèctriques de l'Alcoià



Font: Portal Estadístic CV.

- Línies de 400 kV (amb traça en color roig).
- Línies de 220 kV (amb traça en color verd).
- Línies de 132 kV (amb traça en color blau).
- Línies de 66 kV (amb traça en color groc).
- Línies de 20 kV (color magenta).

Subestacions de 66/20 kV: les seues capacitats màximes de transformació estan entorn dels 80 MVA (fins a 3 transformadors).

*Subestacions de 132/20 kV: les seues capacitats màximes de transformació estan entorn dels 160 MVA (fins a 4 transformadors).*

*Subestacions de 220/20 kV: les seues capacitats màximes de transformació estan entorn dels 150 MVA (fins a 3 transformadors).*

EIX INDUSTRIAL

La Foia de Castalla

## LA FOIA DE CASTALLA (CASTALLA, IBI, ONIL I TIBI)

Situada en l'interior de la província d'Alacant, la comarca de l'Alcoià destaca pel seu potencial industrial, i és una de les comarques més industrialitzades de tota la Comunitat Valenciana.

Encara que la comarca de l'Alcoià està formada per 8 municipis, que concentren un total de 112.028 habitants, i una vegada realitzat un primer estudi sobre la zona nord (les Valls d'Alcoi), composta pels municipis d'Alcoi, Banyeres, Benifallin i Penàguila, en este segon estudi analitzarem la Foia de Castalla.

La Foia de Castalla, amb 44.800 habitants, es compon de quatre municipis: Castalla, Ibi, Onil i Tibi.

És un territori eminentment industrial. Tots els indicadors industrials superen amb escreix la mitjana de la Comunitat Valenciana.

D'esta manera, podem observar que l'índex d'empreses per habitant se situa en 39 habitants, davant dels 51 habitants per empresa registrat en el conjunt de la Comunitat Valenciana.

Així mateix, el percentatge d'empreses situades en la franja de 5 M€ a 50 M€ en actius també és major que la mitjana de la Comunitat Valenciana.

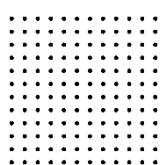
Un territori que sempre ha sabut reinventar-se per a fer front a les crisis econòmiques i adaptar-se als reptes que ha exigint la conjuntura a cada moment tant en el segle anterior com en l'actual.

Lluny de ser un únic clúster sectorial específic, la zona disposa d'empreses líders en diversos sectors i activitats distintes de la cadena de valor.

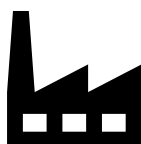
Si en els anys 50 i 60 del segle passat la indústria del joguet va ser l'estrella del territori, actualment és la indústria del plàstic la protagonista del sector industrial, seguida del joguet i el metall.

Una altra característica pròpia d'este territori és el significatiu pes específic de les marques de distribució situades en la zona.

El sector industrial comarcal presenta les xifres següents:



**19**  
àrees  
industrials



**731 empreses**  
actives



**8.850**  
ocupats



**2.300 milions**  
d'euros de  
facturació

La importància que la indústria té en el conjunt de la comarca es posa de manifest en el seu mercat laboral.

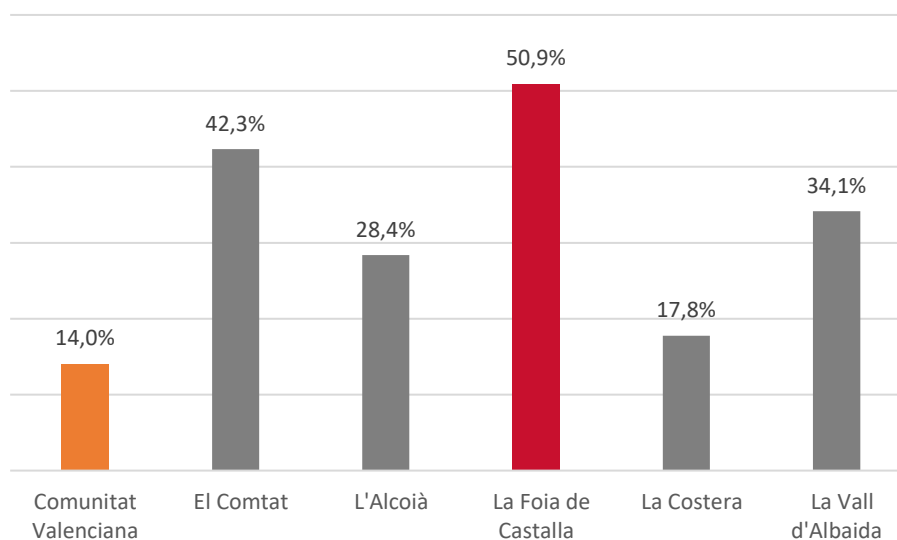
1 de cada 2 empleats de tota la comarca treballa en el sector industrial.

La indústria del plàstic, amb 2.600 ocupacions, és el sector que més treballadors ocupa.

A pesar d'este menor protagonisme, la indústria tèxtil continua sent la segona activitat industrial amb més ocupació, i ocupa 965 treballadors.

Altres sectors industrials amb una presència destacada són la distribució especialitzada, la indústria del metall, el moble i la indústria del paper.

Gràfic 15. Afiliats en la indústria sobre el total



Font: Seguretat Social.

Hi ha un total de 9 àrees industrials, una de les quals està sense classificar i 7 són bàsiques, I UNA ÉS AVANÇADA.

Posseix a més 5,3 milions de m<sup>2</sup> de sòl industrial, dels quals 2,5 milions és zona urbanitzada i els restants 2,8 milions estan per urbanitzar.

El municipi amb la major dotació de sòl industrial és Alcoi.

En la taula següent s'identifiquen les àrees industrials i la superfície de sòl industrial per municipis:

Taula 7. Àrees industrials i sòl industrial

Municipi	Nombre àrees industrials				Sòl industrial (m <sup>2</sup> )		
	Sense classificar	Bàsiques	Avançades	TOTAL	Zona nou desenvolupament (ZND)	Zona urbanitzada industrial (ZUI)	TOTALS
Castalla	2	2	0	4	421.638	870.073	1.291.711
Ibi	7	4	0	11	2.644.662	1.443.694	4.088.356
Onil	3	0	0	3	598.880	223.948	822.828
Tibi	0	1	0	1	475.047	0	475.047
<b>TOTAL</b>	<b>12</b>	<b>7</b>	<b>0</b>	<b>19</b>	<b>4.140.227</b>	<b>2.537.715</b>	<b>6.677.942</b>

Font: IVACE+i.

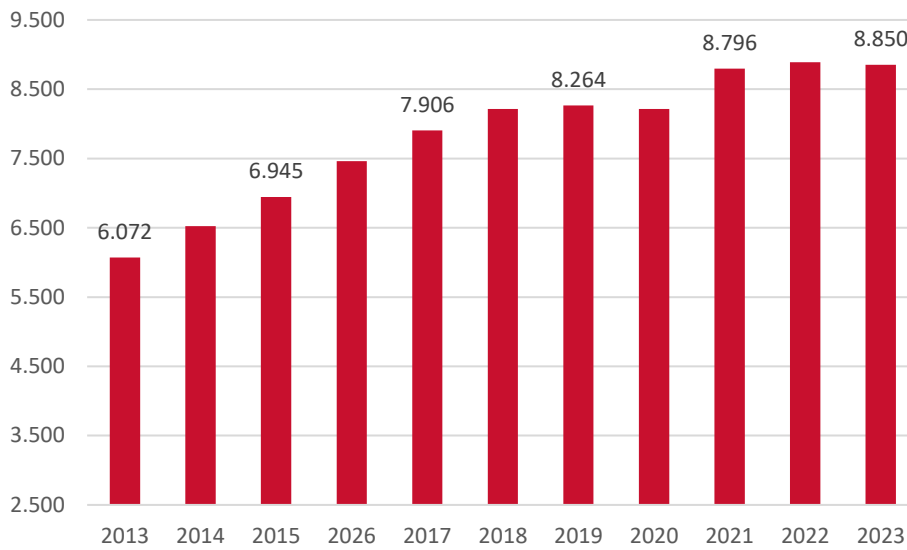
## 6. Creixement:

En l'última dècada es pot observar el creixement de les empreses industrials, tant en nombre d'empleats com en xifra de negocis.

L'ocupació ha crescut un 31 % en els últims 10 anys, i ha passat dels 4.631 afiliats en 2013 als 6.054 en 2023.

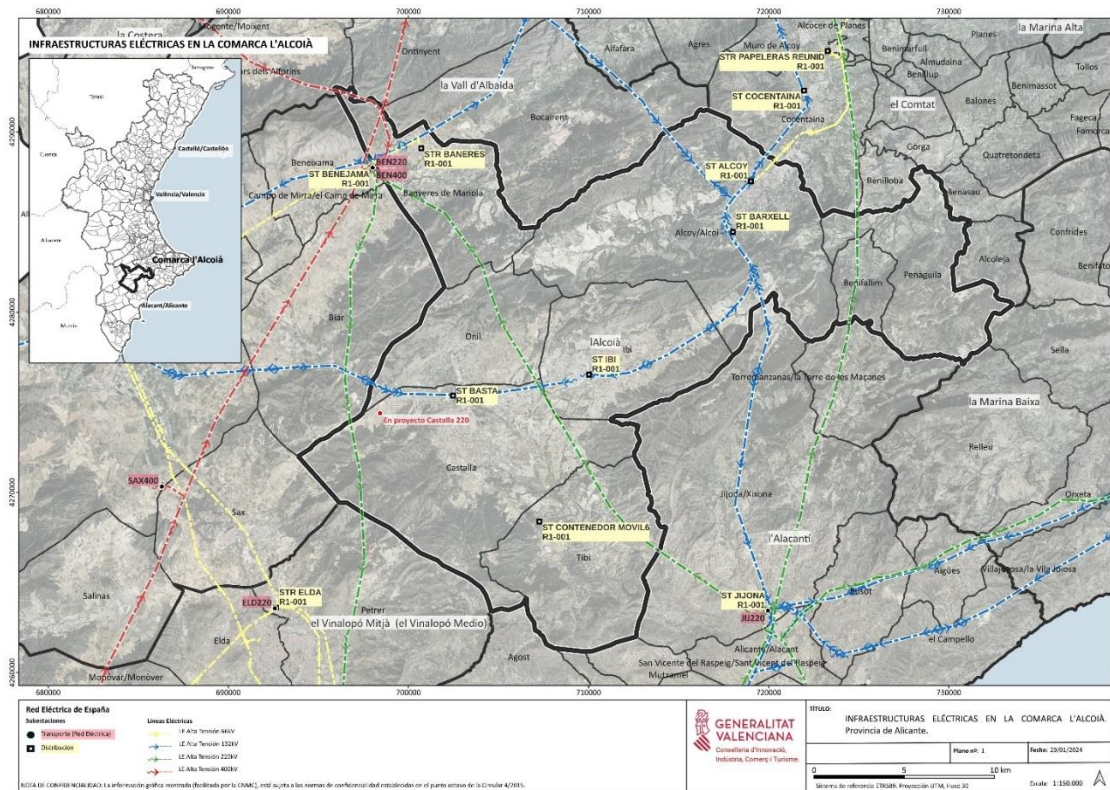
Així mateix, la xifra de negocis ha crescut un 54 % entre 2011 i 2021, i ha passat dels 1.504 milions d'euros en 2011 als 2.310 milions en 2021.

Gràfic 16. Afiliats Seguretat Social sector industrial



Font: Portal Estadístic CV.

Gràfic 7. Mapa infraestructures elèctriques de la Foia de Castalla



\*Nota: El mapa representa la comarca de l'Alcoià, inclosa la Foia de Castalla, ja que esta forma part de la comarca de l'Alcoià.

Font: Portal Estadístic CV.

- Línies de 400 kV (amb traça en color roig).
- Línies de 220 kV (amb traça en color verd).
- Línies de 132 kV (amb traça en color blau).
- Línies de 66 kV (amb traça en color groc).
- Línies de 20 kV (color magenta).

Subestacions de 66/20 kV: les seues capacitats màximes de transformació estan entorn dels 80 MVA (fins a 3 transformadors).

*Subestacions de 132/20 kV: les seues capacitats màximes de transformació estan entorn dels 160 MVA (fins a 4 transformadors).*

*Subestacions de 220/20 kV: les seues capacitats màximes de transformació estan entorn dels 150 MVA (fins a 3 transformadors).*

## BLOC III.

Reptes del futur de la indústria de l'eix industrial

La Costera, la Vall d'Albaida, el Comtat, l'Alcoià i la Foia de Castalla

## CONCLUSIONS

Davant les vicissituds ocorregudes en el passat recent, des de la pandèmia de 2020, passant per la crisi de matèries primeres, la pujada de la inflació i els alts costos energètics i més recentment els conflictes bèl·lics que encara són presents, les empreses han de gaudir de:

- **Alta adaptabilitat.**

La grandària mitjana de les empreses de la comarca els dota d'una àgil adaptabilitat als canvis, però també poden patir les envestides de crisis amb major celeritat.

- **Major capacitat per a trobar ocupacions qualificades.**

Encara que l'estancament demogràfic de la comarca durant els últims anys incidix directament en aspectes com el mercat laboral, la busca del millor talent humà ha de ser una constant per a facilitar la competitivitat i el creixement empresarial.

- **Compartir sinergies en el teixit empresarial.**

Els clústers són vehicles potents per a identificar i abordar noves tendències i actuar com a agents de canvi, i poden facilitar a les empreses l'adopció de noves tecnologies avançades, la digitalització, nous models de negoci, solucions baixes en carboni i eficients en recursos, en creativitat i disseny.

En el cas del sector tèxtil, l'existència d'un clúster del tèxtil, unida a la presència d'un centre tecnològic com AITEX, contribueixen a reforçar la competitivitat del sector a la Comunitat. La col·laboració efectiva entre empreses facilita la superació de limitacions i ajuda a enfortir el teixit socioeconòmic del territori.